



ASTRA®

Więcej niż beton

ZEOBAU 50

KARTA CHARAKTERYSTYKI

SEKCJA 1: Identyfikacja substancji/mieszanki i identyfikacja przedsiębiorstwa

1.1. Identyfikator produktu

Nazwa produktu:

ZEOBAU 50

1.2. Istotne zidentyfikowane zastosowania substancji lub mieszanki oraz zastosowania odradzane

Zastosowanie zidentyfikowane: Produkt stosowany jako dodatek typu II do betonów, zapraw, zaczynów oraz betonowych wyrobów budowlanych. Dodatek do użytku zarówno w warunkach profesjonalnych, jak i przez indywidualnych użytkowników, w budownictwie wewnątrz i na zewnątrz.

Zastosowania odradzane: nie określono

1.3. Dane dotyczące dostawcy karty charakterystyki

ASTRA Benedykt Karczewski

80-010 Straszyn,

ul. Piaskowa 10

tel.: +48 58 692 00 96

1.4. Numer telefonu alarmowego

112 (ogólny telefon alarmowy), 998 (straż pożarna), 999 (pogotowie medyczne)

+48 58 692 00 96 dostępny: poniedziałek - piątek w godz.: 8.00 - 16.00

SEKCJA 2: Identyfikacja zagrożeń

2.1. Klasyfikacja substancji lub mieszanki

Klasyfikacja zgodnie z Rozporządzeniem 1272/2008

Produkt nie został zaklasyfikowany jako stwarzający zagrożenie

2.2. Elementy oznakowania

Oznakowanie zgodnie z rozporządzeniem WE 1272/2008

Hasło ostrzegawcze

Piktogramy

Zwrot wskazujący rodzaj zagrożenia

Zwroty wskazujące środki ostrożności

Ogólne

Zapobieganie

P261 Unikać wdychania pyłu.

P280 Stosować rękawice ochronne/odzież ochronną/ochronę oczu/ochronę dróg oddechowych

Reagowanie

Przechowywanie

Usuwanie

Informacje uzupełniające

2.3. Inne zagrożenia

Produkt nie zawiera składników spełniających kryteria PBT lub vPvB zgodnie z załącznikiem XIII.

SEKCJA 3: Skład/informacja o składnikach

3.1. Substancje – nie dotyczy

3.2. Mieszaniny

Charakter chemiczny: mieszanina odpowiednio sproszkowanych minerałów. Głównym składnikiem jest naturalny, hydratowany glinokrzemian alkaliczny z grupy zeolitów klinoptilolitowych. Składniki stwarzające zagrożenie: Zawiera pyły minerałów nieorganicznych w tym tlenek krzemu (IV) i tritlenek aluminium i inne tlenki w ilościach śladowych

Nazwa substancji	Identyfikator	Klasyfikacja 1272/2008	% wag
---	---	---	---

Uwagi

Pełne znaczenie zwrotów zagrożenia H ujęto w sekcji 16

[1] Specyficzne stężenia graniczne

--

[2] Substancje, w odniesieniu do których określono krajowe najwyższe dopuszczalne stężenia w środowisku pracy

SEKCJA 4: Środki pierwszej pomocy

4.1. Opis środków pierwszej pomocy

Drogi narażenia: Drogi oddechowe, drogi pokarmowe, kontakt ze skórą, kontakt z oczami

Następstwa wdychania

Wyprowadzić poszkodowaną osobę na świeże powietrze i zapewnić jej warunki do swobodnego oddychania.

Zapewnić ciepło i spokój.

W razie potrzeby zapewnić pomoc lekarską.

Następstwa połknięcia

Natychmiast zapewnić pomoc lekarza.

Przepłukać usta wodą, dać do wypicia 2-3 szklanki wody.

W razie konieczności zasięgnięcia porady lekarza należy pokazać pojemnik lub etykietę.

Osobie nieprzytomnej nie podawać niczego do połknięcia.

W razie potrzeby przetransportować poszkodowanego do szpitala.

Kontakt z oczami

Usunąć szkła kontaktowe.

Przemyć zanieczyszczone oczy większą ilością letniej wody przez 10-15 minut.

Unikać silnego strumienia wody - ryzyko uszkodzenia rogówki.

Natychmiast zapewnić pomoc lekarza.

Kontakt ze skórą

Zdjąć zanieczyszczoną odzież.

Oczyszczyć zanieczyszczoną skórę, przemyć dużą ilością wody a następnie wodą z łagodnym mydłem.

W przypadku, gdy podrażnienie skóry nie przemija, skonsultować się z lekarzem.

4.2. Najważniejsze ostre i opóźnione objawy oraz skutki narażenia

W kontakcie ze skórą: możliwe zaczerwienienie, wysuszenie skóry

W kontakcie z oczami: podrażnienie, łzawienie

Po połknięciu: ból brzucha, nudności

Po wdychaniu: podrażnienie dróg oddechowych

4.3. Wskazania dotyczące wszelkiej natychmiastowej pomocy lekarskiej i szczególnego postępowania z poszkodowanym

Leczenie objawowe.

W miejscu pracy powinny być dostępne środki umożliwiające pomoc przedlekarską.

SEKCJA 5: Postępowanie w przypadku pożaru

5.1. Środki gaśnicze

Odpowiednie środki gaśnicze

Piana gaśnicza, ditlenek węgla CO₂, proszki gaśnicze, rozproszona woda.

Niewłaściwe środki gaśnicze

Nie stosować zwartych strumieni wody na powierzchnię palącego się produktu.

5.2. Szczególne zagrożenia związane z substancją lub mieszaniną

Produkty spalania

Podczas spalania mogą tworzyć się toksyczne produkty rozkładu termicznego, tlenek i ditlenek węgla (COx).

Mieszanki wybuchowe

Nie dotyczy

5.3. Informacje dla straży pożarnej

Stosować standardowe metody gaszenia pożarów chemicznych.

Wyposażenie ochronne strażaków

Pełne wyposażenie ochronne.

Aparaty izolujące drogi oddechowe.

SEKCJA 6: Postępowanie w przypadku niezamierzonego uwolnienia do środowiska

6.1. Indywidualne środki ostrożności, wyposażenie ochronne i procedury w sytuacjach awaryjnych

Zapewnić odpowiednią wentylację. Unikać kontaktu z oczami i skórą. Osoby udzielające pomocy powinny posiadać odzież ochronną, rękawice ochronne, szczelne okulary ochronne. Pracownicy narażeni na wdychanie pyłów, muszą być wyposażeni w odpowiednie ochrony dróg oddechowych. Usunąć wszystkie źródła zapłonu. Oddalić osoby nie wyposażone w ochrony osobiste. W przypadku wydostania się większej ilości mieszaniny, ostrzec jej użytkowników i nakazać opuszczenie zanieczyszczonego terenu osobom postronnym.

6.2. Środki ostrożności w zakresie ochrony środowiska

Nie dopuścić do zanieczyszczenia środowiska.

Zabezpieczyć studzienki ściekowe.

W przypadku poważnego zanieczyszczenia ciekłu wodnego, systemu kanalizacyjnego lub zanieczyszczenia gruntu, powiadomić odpowiednie władze administracyjne i kontrolne oraz organizacje ratownicze.

6.3. Metody i materiały zapobiegające rozprzestrzenianiu się skażenia i służące do usuwania skażenia

Zabezpieczyć uszkodzone opakowania.

Wietrzyć zagrożony obszar i unikać wdychania pyłów.

Nie dopuszczać do wzbijania się pyłu. Unikać tworzenia się pyłu.

Sytuację przywrócić do pożądanego stanu.

Jeżeli powstanie ponadnormatywne stężenie pyłu, zapewnić pracownikom odpowiednie ochrony indywidualne.

Zbierać mechanicznie a następnie stosować odkurzacze zasysające (przemysłowe).

Zebraną ze środowiska masę umieścić w opakowaniu zastępczym i skierować do utylizacji zgodnie z lokalnymi przepisami. Szczotkowane obszary zwilżać wcześniej wodą.

Do czyszczenia nie używać sprężonego powietrza.

W przypadku zamiatania należy najpierw zastosować zwilżenie obszaru.

Zebraną ze środowiska masę umieścić w opakowaniu zastępczym.

6.4. Odniesienia do innych sekcji

Indywidualne środki ochrony: sekcja 8

Metody unieszkodliwiania: sekcja 13

SEKCJA 7: Postępowanie z substancjami i mieszaninami oraz ich magazynowanie

7.1. Środki ostrożności dotyczące bezpiecznego postępowania

Zalecenia podczas wykonywania czynności z mieszaniną

Zapewnić odpowiednią wentylację.

Unikać kontaktów z oczami i skórą.

Unikać bezpośrednich kontaktów z mieszaniną

Unikać tworzenia się pyłu.

Unikać wdychania pyłu.

Zapobiegać przedostawaniu się do kanalizacji

Przepisy ogólne przemysłowej higieny pracy

Nie jeść, nie pić i nie palić podczas używania produktu.

Dokładnie umyć ręce po użyciu.

Zanieczyszczone ubranie wymienić.

Stosować przepisy ogólne przemysłowej higieny pracy.

Nie jeść, nie pić i nie palić podczas używania produktu

Wyprać zanieczyszczoną odzież przed ponownym użyciem.

Stosować przepisy ogólne przemysłowej higieny pracy.

Nie jeść, nie pić i nie palić podczas używania produktu

Wskazówki dotyczące zabezpieczenia przed pożarem i wybuchem

Przechowywać z dala od źródeł ciepła, gorących powierzchni, źródeł iskrzenia, otwartego ognia i innych źródeł zapłonu.

7.2. Warunki bezpiecznego magazynowania, w tym informacje dotyczące wszelkich wzajemnych niezgodności

Pomieszczenia magazynowe muszą być wentylowane.

Przechowywać pojemnik szczelnie zamknięty.

Przechowywać w suchym i chłodnym miejscu.

Przechowywać wyłącznie w oryginalnym opakowaniu.

Chronić przed działaniem promieni słonecznych, źródeł ciepła i zapłonu.

Nie przechowywać razem z artykułami żywnościowymi i paszami dla zwierząt.

Z pojemnikami otwartymi manipulować bardzo ostrożnie, aby nie dopuścić do rozsypania.

Unikać kontaktów z czynnikami utleniającymi i reduktorami.

Unikać kontaktów ze źródłami ciepła, otwartymi płomieniami.

Zapoznać się z treścią karty charakterystyki i etykiety.

Nie używać przed zapoznaniem się z zrozumieniem wszystkich środków bezpieczeństwa

7.3. Szczególne zastosowanie(-a) końcowe

Brak danych

SEKCJA 8: Kontrola narażenia/środki ochrony indywidualnej

8.1. Parametry dotyczące kontroli

Krajowe wartości najwyższych dopuszczalnych stężeń w środowisku pracy

Zgodnie z Rozporządzeniem Ministra Rodziny, Pracy i Polityki Społecznej z dnia 12 czerwca 2018 r. w sprawie najwyższych dopuszczalnych stężeń i natężeń czynników szkodliwych dla zdrowia w środowisku pracy (Dz.U. 2018 poz. 1286 z późniejszymi zmianami)

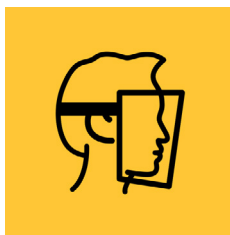
SUBSTANCJA	Nr CAS	NDS (mg/m ³)	NDSch (mg/m ³)	NDSP (mg/m ³)	Uwagi
Pyły niesklasyfikowane ze względu na toksyczność –frakcja wdychalna	--	10	--	--	--

8.2. Kontrola narażenia

Stosowne techniczne środki kontroli

Pomieszczenia magazynowe i stanowiska pracy muszą być wydajnie wentylowane, aby utrzymać stężenie pyłów/par w powietrzu poniżej ich wartości dopuszczalnych.

Indywidualne środki ochrony



Ochrona oczu lub twarzy

W razie potrzeby stosować okulary ochronne z ściśle przylegające, bądź ekrany twarzowe zgodnie normą PN-EN:166

Butelka do płukania oczu z czystą wodą lub myjki do oczu w pobliżu miejsca pracy.

Ochrona skóry



Ochrona rąk

W przypadku zagrożenia stosować rękawice ochronne odporne na działanie chemikaliów zgodnie z EN 374.

Zalecany materiał na rękawice np: kauczuk nitrylowy. Materiał rękawic dobierać uwzględniając czas przebicia, szybkość przenikania i degradację. Zaleca się regularną zmianę rękawic i natychmiastową ich wymianę, w przypadku wystąpienia oznak ich zużycia, uszkodzenia (rozerwania, przedziurawienia) lub zmiany w wyglądzie (kolorze, elastyczności, kształcie). Stosować krem ochronny na nieosłonięte części ciała.

Ochrona ciała

Kombinezon zabezpieczający przeciwko chemikaliom. Rodzaj wyposażenia ochronnego musi być dobrany odpowiednio do stężenia i ilości niebezpiecznej substancji w konkretnym środowisku pracy. Rodzaj wyposażenia ochronnego musi być dobrany odpowiednio do stężenia i ilości niebezpiecznej substancji w konkretnym środowisku pracy.

Ochrona dróg oddechowych

Dla stężeń pyłu poniżej dopuszczalnej wartości narażenia, środki ochrony dróg oddechowych nie są wymagane, ale półmaski klasy FFP2 mogą być stosowane na zasadzie dobrowolności. W przypadku krótkoterminowych operacji gdzie emisja jest wartością mniejszą niż dziesięciokrotna wartość graniczna, stosować półmaski klasy FFP2 dla ochrony dróg oddechowych.

Kontrola narażenia środowiska

Nie wprowadzać do kanalizacji i wód gruntowych.

Ogólne wskazówki dotyczące bezpieczeństwa i higieny

Stosować się do dobrych praktyk higieny osobistej.

SEKCJA 9: Właściwości fizyczne i chemiczne

9.1. Informacje na temat podstawowych właściwości fizycznych i chemicznych

Stan skupienia	Sypki
Kolor	Siwozielony
Zapach	Bezzapachowy
Temperatura topnienia	> 1 250 °C
Temperatura wrzenia lub początkowa temperatura wrzenia i zakres temperatur wrzenia	Nie dotyczy, ponieważ w normalnych warunkach atmosferycznych temperatura topnienia > 1 250°C
Palność materiałów	Nie dotyczy
Dolna i górna granica wybuchowości	Nie dotyczy
Temperatura zapłonu	Nie dotyczy
Temperatura samozapłonu	Nie dotyczy
Temperatura rozkładu	> 1300°C
pH	6,8 – 7,2
Lepkość kinematyczna	Nie dotyczy
Rozpuszczalność	Nie rozpuszczalny w wodzie
Współczynnik podziału n-oktanol/woda (wartość współczynnika log)	Nie ma zastosowania – mieszanina nieorganiczna
Prężność pary	Nie dotyczy
Gęstość lub gęstość względna	2,30-2,80 g/cm ³
Względna gęstość pary	Nie dotyczy
Charakterystyka cząsteczek	Nie dotyczy

9.2. Inne informacje

Informacje dotyczące klas zagrożenia fizycznego	Brak danych
Inne właściwości bezpieczeństwa	
Gęstość usypowa:	0,5÷0,9 g/cm ³

SEKCJA 10: Stabilność i reaktywność

10.1. Reaktywność

W warunkach prawidłowego przechowywania i stosowania mieszanina nie jest reaktywna chemicznie.

10.2. Stabilność chemiczna

W warunkach prawidłowego przechowywania i stosowania mieszanina jest chemicznie stabilna.

10.3. Możliwość występowania niebezpiecznych reakcji

Nie są znane

10.4. Warunki, których należy unikać

Unikać kontaktów z bardzo silnymi źródłami ciepła

10.5. Materiały niezgodne

Nie są znane

10.6. Niebezpieczne produkty rozkładu

Nie występują w przypadku postępowania zgodnie z przeznaczeniem

SEKCJA 11: Informacje toksykologiczne

11.1. Informacje na temat klas zagrożenia zdefiniowanych w rozporządzeniu (WE) nr 1272/2008

Toksyczność ostra

W oparciu o dostępne dane, kryteria klasyfikacji nie są spełnione.

Działanie żrące/drażniące na skórę

W oparciu o dostępne dane, kryteria klasyfikacji nie są spełnione.

Poważne uszkodzenie oczu/działanie drażniące na oczy

W oparciu o dostępne dane, kryteria klasyfikacji nie są spełnione.

Działanie uczulające na drogi oddechowe lub skórę

W oparciu o dostępne dane, kryteria klasyfikacji nie są spełnione.

Działanie mutagenne na komórki rozrodcze

W oparciu o dostępne dane, kryteria klasyfikacji nie są spełnione.

Rakotwórczość

W oparciu o dostępne dane, kryteria klasyfikacji nie są spełnione.

Szkodliwe działanie na rozrodczość

W oparciu o dostępne dane, kryteria klasyfikacji nie są spełnione.

Działanie toksyczne na narządy docelowe – narażenie jednorazowe

W oparciu o dostępne dane, kryteria klasyfikacji nie są spełnione.

Działanie toksyczne na narządy docelowe – narażenie powtarzane

W oparciu o dostępne dane, kryteria klasyfikacji nie są spełnione.

Zagrożenie spowodowane aspiracją

W oparciu o dostępne dane, kryteria klasyfikacji nie są spełnione.

11.2. Informacje o innych zagrożeniach

Właściwości zaburzające funkcjonowanie układu hormonalnego

Brak danych

Inne informacje

Skóra: Wielokrotny lub przedłużający się kontakt ze skórą może powodować jej podrażnienie (odtłuszczenie).

Oczy: Powtarzające się lub długotrwałe narażenie może powodować podrażnienie oczu.

SEKCJA 12: Informacje ekologiczne

12.1. Toksyczność

W oparciu o dostępne dane, kryteria klasyfikacji nie są spełnione.

12.2. Trwałość i zdolność do rozkładu

Brak danych

12.3. Zdolność do bioakumulacji

Brak danych

12.4. Mobilność w glebie

Brak danych

12.5. Wyniki oceny właściwości PBT i vPvB

Brak danych

12.6. Właściwości zaburzające funkcjonowanie układu hormonalnego

Brak danych

12.7. Inne szkodliwe skutki działania

Brak danych

SEKCJA 13: Postępowanie z odpadami

13.1. Metody unieszkodliwiania odpadów

Produkt i opakowania zużyte podczas zastosowań profesjonalnych, usuwać jako odpad niebezpieczny; dostarczać do uprawnionego przedsiębiorstwa. Utylizować zgodnie z obowiązującymi przepisami.

Zużyte opakowania są przekazywane do uprawnionego przedsiębiorstwa celem utylizacji lub powtórnego wykorzystania. Nie wprowadzać do kanalizacji, wód powierzchniowych i ścieków.

Kod odpadu

Ustawa z dnia 14 grudnia 2012 r. o odpadach (tekst jednolity: Dz.U. 2021 poz. 779 z późniejszymi zmianami) Rozporządzenie Ministra Klimatu z dnia 2 stycznia 2020 r. w sprawie katalogu odpadów (Dz.U. 2020 poz. 10)

Kod odpadu musi być nadany indywidualnie w miejscu powstania odpadu w zależności od branży miejsca użytkowania.

Kod odpadu:

10 13 99 - Inne nie wymienione odpady

17 01 01 - Inne nie wymienione odpady

Kod odpadu opakowania:

15 01 02 - Opakowania z tworzyw sztucznych

15 01 01 - Opakowania z papieru i tektury

SEKCJA 14: Informacje dotyczące transportu

14.1. Numer UN lub numer identyfikacyjny ID - Nie dotyczy

14.2. Prawidłowa nazwa przewozowa UN - Nie dotyczy

14.3. Klasa(-y) zagrożenia w transporcie - Nie dotyczy

Nalepka ostrzegawcza - Nie dotyczy

14.4. Grupa pakowania - Nie dotyczy

14.5. Zagrożenia dla środowiska - Nie

14.6. Szczególne środki ostrożności dla użytkowników - Nie dotyczy

14.7. Transport morski luzem zgodnie z instrumentami IMO - Nie dotyczy

Transport/Dalsze informacje -

ADR

Ilości ograniczone (LQ) - Nie dotyczy

Kategoria transportowa - Nie dotyczy

Kod ograniczeń przewozu przez tunele - Nie dotyczy

SEKCJA 15: Informacje dotyczące przepisów prawnych

15.1. Przepisy prawne dotyczące bezpieczeństwa, zdrowia i ochrony środowiska specyficzne dla substancji lub mieszaniny

Karta charakterystyki została opracowana na podstawie:

- Rozporządzenia (WE) nr 1907/2006 PEiR z dnia 18.12.2006r. w sprawie rejestracji, oceny, udzielania zezwoleń i stosowanych ograniczeń w zakresie chemikaliów (REACH), utworzenia Europejskiej Agencji Chemikaliów, zmieniające dyrektywę 1999/45/WE oraz uchylające rozporządzenie Rady (EWG) nr 793/93 i rozporządzenie Komisji (WE) nr 1488/94, jak również dyrektywę Rady 76/769/EWG i dyrektywy Komisji 91/155/EWG, 93/67/EWG, 93/105/WE i 2000/21/WE z późniejszymi zmianami
- Rozporządzenia (WE) nr 1272/2008 z dnia 16.12.2008 r. w sprawie klasyfikacji, oznakowania i pakowania substancji i mieszanin, zmieniające i uchylające dyrektywy 67/548/EWG i 1999/45/WE oraz zmieniające rozporządzenie (WE) nr 1907/2006 z późniejszymi zmianami
- Rozporządzenia Komisji (UE) 2020/878 z dnia 18 czerwca 2020 r. zmieniające załącznik II do rozporządzenia (WE) nr 1907/2006 Parlamentu Europejskiego i Rady w sprawie rejestracji, oceny, udzielania zezwoleń i stosowanych ograniczeń w zakresie chemikaliów (REACH)
- Ustawy o substancjach i ich mieszaninach z dnia 25.02.2011r. (tekst jednolity: Dz.U. 2020 poz. 2289 z późniejszymi zmianami)
- Rozporządzenia Ministra Rodziny, Pracy i Polityki Społecznej z dnia 12 czerwca 2018 r. w spra-

- wie najwyższych dopuszczalnych stężeń i natężeń czynników szkodliwych dla zdrowia w środowisku pracy (Dz.U. 2018 poz. 1286 z późniejszymi zmianami)
- Ustawy z dnia 14 grudnia 2012 r. o odpadach (tekst jednolity: Dz.U. 2021 poz. 779 z późniejszymi zmianami)
 - Rozporządzenia Ministra Klimatu z dnia 2 stycznia 2020 r. w sprawie katalogu odpadów (Dz.U. 2020 poz. 10)
 - Rozporządzenia Ministra Pracy i Polityki Socjalnej z dnia 26 września 1997 r. w sprawie ogólnych przepisów bezpieczeństwa i higieny pracy (tekst jednolity: Dz.U. 2003 nr 169 poz. 1650 z późniejszymi zmianami)
 - Rozporządzenia Ministra Zdrowia z dnia 30 grudnia 2004 r. w sprawie bezpieczeństwa i higieny pracy związanej z występowaniem w miejscu pracy czynników chemicznych (tekst jednolity: Dz.U. 2016 poz. 1488)
 - Klasyfikacji towarów niebezpiecznych zgodnie z Umową Europejską dotyczącą międzynarodowego przewozu drogowego towarów niebezpiecznych (ADR)

15.2. Ocena bezpieczeństwa chemicznego

Dla substancji nie została dokonana ocena bezpieczeństwa chemicznego

SEKCJA 16: Inne informacje

Znaczenie kodów i zwrotów zagrożenia H z sekcji 3

--

Zalecane ograniczenia w stosowaniu:

Produkt przeznaczony wyłącznie do użytku zawodowego

Porady szkoleniowe

Przed użyciem zapoznać się z kartą charakterystyki.

Przed przystąpieniem do pracy z produktem użytkownik powinien zapoznać się z zasadami BHP odnośnie obchodzenia się z chemikaliami, a w szczególności odbyć odpowiednie szkolenie stanowiskowe. Osoby związane z transportem materiałów niebezpiecznych w myśl umowy ADR powinny zostać odpowiednio przeszkolone w zakresie wykonywanych obowiązków (szkolenie ogólne, stanowiskowe oraz z zakresu bezpieczeństwa).

Wyjaśnienie skrótów i akronimów stosowanych w karcie charakterystyki

CAS (Chemical Abstracts Service)

Numer WE oznacza jeden z trzech numerów wymienionych poniżej:

- numer przypisany substancji w Europejskim Wykazie Istniejących Substancji o Znaczeniu Komercyjnym (EINECS)
- numer przypisany substancji w Europejskiej Liście Substancji Notyfikowanych (ELINCS)
- numer w wykazie substancji chemicznych wymienionych w publikacji Komisji Europejskiej „No-longer polymers” (NLP)

NDS - najwyższe dopuszczalne stężenia substancji szkodliwych dla zdrowia w środowisku pracy

NDSch - najwyższe dopuszczalne stężenie chwilowe

NDSP - najwyższe dopuszczalne stężenie pułapowe

Nr UN - Numer rozpoznawczy materiału (numer ONZ, numer UN)

ADR - Umowa europejska dotycząca międzynarodowego przewozu drogowego towarów niebezpiecznych

RID - Regulamin międzynarodowego przewozu kolejami towarów niebezpiecznych
IMDG - Międzynarodowy Kodeks Morski Towarów Niebezpiecznych
IATA - Międzynarodowe Zrzeszenie Przewoźników Powietrznych
vPvB (Substancja) Bardzo trwała i wykazującą bardzo dużą zdolność do bioakumulacji
PBT (Substancja) Trwała, wykazująca zdolność do bioakumulacji i toksyczna
LD50 Dawka, przy której obserwuje się zgon 50% badanych zwierząt
LC50 Stężenie, przy którym obserwuje się zgon 50 % badanych zwierząt
ECX Stężenie, przy którym obserwuje się X % zmniejszenie wzrostu lub szybkości wzrostu
NOEL Najwyższe stężenie substancji, przy którym nie obserwuje się efektów
BOD Biochemiczne Zapotrzebowanie Tlenu (BZT).- ang. Biochemical Oxygen Demand
COD Chemiczne Zapotrzebowanie Tlenu (ChZT).- ang. Chemical Oxygen Demand
ThOD Teoretyczne Zapotrzebowanie Tlenu - ang. Theoretical Oxygen Demand

Inne źródła informacji

IUCLID - International Uniform Chemical Information Database
Własne bazy danych
Internetowe bazy danych, np.:
ECHA - Baza substancji zarejestrowanych zgodnie z REACH
ECHA - C&L Inventory

Inne informacje

Produkt opisany w karcie charakterystyki powinien być przechowywany i stosowany zgodnie z dobrą praktyką przemysłową i w zgodzie z wszelkimi przepisami prawnymi.
Zawarte w karcie charakterystyki informacje mogły zostać oparte o obecny stan wiedzy, doświadczenia, dane literaturowe, internetowe bazy danych. Informacje mają za zadanie opisanie produktu z punktu widzenia przepisów prawnych w zakresie bezpieczeństwa, zdrowia i ochrony środowiska. Nie powinny być rozumiane jako gwarancja określonych właściwości.
Użytkownik jest odpowiedzialny za stworzenie warunków bezpiecznego używania produktu i to on bierze na siebie odpowiedzialność za skutki wynikające z niewłaściwego stosowania niniejszego produktu.

Aktualizacja

Na podstawie informacji dostarczonych przez Zamawiającego
Karta charakterystyki została opracowana przez Przedsiębiorstwo EKOS s.c.
80-177 Gdańsk, ul. Lubczykowa 5
ekos@ekos.gda.pl
www.ekos.gda.pl